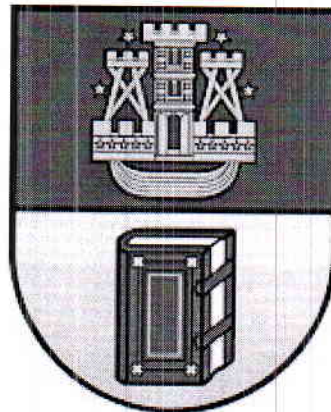


SUDERINTA:
Lietuvos Respublikos
Aplinkos ministerija
Jolanta Urbelionytė
2015-_____

TVIRTINU:
Klaipėdos universiteto
infrastruktūros direkcijos direktorius
Vidmantas Doleba
2015-03 26



KLAIPĖDOS UNIVERSITETO LAPNUGARIO MOKSLO IR MOKYMO MEDŽIOKLĖS
PLOTŲ ATASKAITA UŽ 2014-2015 M.

ATSAKINGI UŽ PROGRAMOS VYKDYMĄ:

GRUPĖS VADOVAS:

Prof. Dr. Rimantas Didžiokas

Adresas :

VŠĮ „Klaipėdos universitetas“

H. Manto g. 84, LT-92294, Klaipėda

Tel.: +37061558360

NARIAI:

Prof. Dr. Darius Daunys

Doc. Dr. Rita Jankauskienė

Prof. Habil. Dr. Algimantas Kirkutis

Doc. Dr. Laimis Dubosas

Gediminas Gražulevičius

Eligijus Jatkauskas

- GMMF Biologijos ir ekologijos katedros vedėjas

- GMMF Biologijos ir ekologijos katedra

- TSI Medicinos edukacijos katedros vedėjas

- SvMF Slaugos katedros docentas

- BPATPI darbuotojas

- TSI profesinės sveikatos specialistas

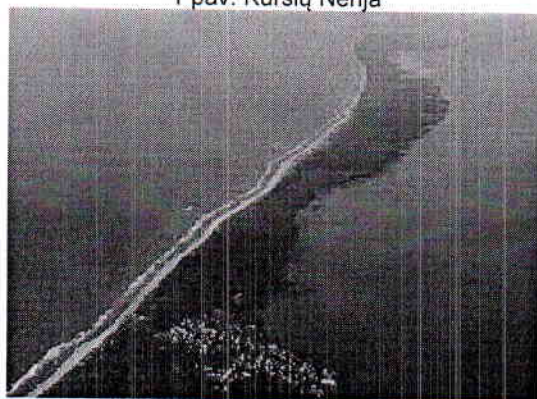
TURINYS

- 1. Lapnugario mokslo ir mokymo medžioklės ploto vieneto charakteristika**
- 2. Medžiojamųjų gyvūnų išteklių naudojimo teisinis reguliavimas**
- 3. Medžioklės plotų naudojimo ir tvarkymo teisinis reguliavimas**
- 4. Informacija apie 2014-2015 metais sumedžiotus žvėris**
- 5. Medžioklės ploto naudojimas ir tvarkymas**
 - 5.1. Mokomosios medžioklės**
 - 5.2. Mokomosios praktikos, praktikos darbai, stažuotės**
 - 5.3. Medžioklės plotų tvarkymas**
 - 5.4. Moksliniai tyrimai**
 - 5.5. Visuomenės švietimas ir informavimas**

1. Lapnugario mokslo ir mokymo medžioklės ploto charakteristika



1 pav. Kuršių Nerija



Klaipėdos universiteto Lapnugario mokslo ir mokymo medžioklės ploto vienetą (toliau – Lapnugario MMMPV) yra Kuršių nerijos nacionalinio parko, Neringos miesto ir Klaipėdos miesto savivaldybių administruojamoje dalyje. Šiaurinėje dalyje Lapnugario MMMPV ribojasi su Klaipėdos miesto administruojama teritorija, Pietinėje dalyje su Naglių gamtos rezervatu, Rytinėje pusė ribojasi su Kuršių mariomis, o vakarinė pusė su Baltijos jūros pakrante. Klaipėdos savivaldybės administruojamoje Smiltynės girininkijos dalyje Lapnugario MMMPV užima 653 ha bendro ploto, Neringos miesto savivaldybės administruojamoje teritorijoje - 2895 ha. Plotų charakteristikos pateiktos 1 ir 2 lentelėse.

1 lentelė. Lapnugario MMMPV esančio Neringos miesto savivaldybėje struktūra

Medžioklės plotai pagal tinkamumą medžiojamiesiems gyvūnams gyventi ir veistis	Plotų kategorijos	Viso plotas, ha
I kategorija. Lapuočių ir mišrūs lapuočių su spygliuočiais medynai (spygliuočių iki 50%)	I	247
II kategorija. Mišrūs spygliuočių su lapuočiais medynai (lapuočių iki 25 iki 50 %)	II	87
III kategorija. Mišrūs spygliuočių su nedidele lapuočių priemaiša medynai (lapuočių iki 11 - 24 %)	III	26
IV kategorija. Gryni pušynai su ne didesne kaip 10% kitų medžių rūšių priemaiša	IV	2100
V kategorija. Laukai	V	430
Viso:		2890
	Ne medžioklės plotai	5
Iš viso:		2895

2 lentelė. Lapnugario MMMPV esančio Klaipėdos savivaldybės administruojamame Smiltynės girininkijos dalies struktūra

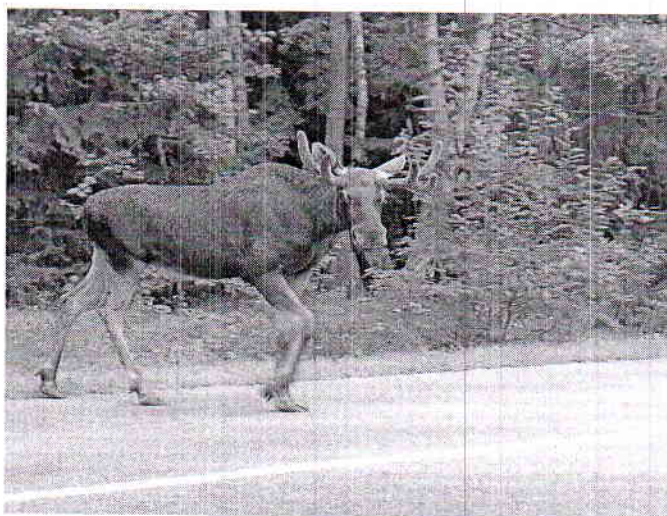
Medžioklės plotai pagal tinkamumą medžiojamiesiems gyvūnams gyventi ir veistis	Plotų kategorijos	Viso plotas, ha
I kategorija. Lapuočių ir mišrūs lapuočių su spygliuočiais medynai (spygliuočių iki 50%)	I	33
II kategorija. Mišrūs spygliuočių su lapuočiais medynai (lapuočių iki 25 iki 50 %)	II	23
III kategorija. Mišrūs spygliuočių su nedidele lapuočių priemaiša medynai (lapuočių iki 11 - 24 %)	III	23
IV kategorija. Grynai pušynai su ne didesne kaip 10% kitų medžių rūšių priemaiša	IV	536
V kategorija. Laukai (žemės ūkio naudmenos ir krūmynai)	V	38
Viso :		653
	Ne medžioklės plotų nėra	
Iš viso:		653

2. Medžiojamųjų gyvūnų išteklių naudojimo teisinis reguliavimas

Klaipėdos universiteto Lapnugario MMMPV medžiojamųjų gyvūnų ištekliai naudojami pagal Lietuvos Respublikos Aplinkos ministerijos Klaipėdos regiono aplinkos apsaugos departamento Nr. G43-1 „Leidimą naudoti medžiojamųjų gyvūnų išteklius medžioklės plotų vienetu“ išduotą 2008 m sausio 25 d. Medžiojamųjų gyvūnų ištekliai naudojami laikantis leidime nurodytų sąlygų ir apribojimų.

3. Medžioklės plotų naudojimo ir tvarkymo teisinis reguliavimas

Klaipėdos universiteto Lapnugario MMMPV naudojimas ir tvarkymas vykdomas pagal 2013-12-10 LR Aplinkos ministro įsakymu Nr. D1-918 „Dėl Mokslo ir mokymo medžioklės plotų naudojimo ir tvarkymo tvarkos aprašo“ patvirtintus reikalavimus.



2 pav. Kursių Nerijos briedis

4. Informacija apie 2014-2015 metais sumedžiotus žvėris

Informacija apie medžiojamųjų gyvūnų išteklių naudojimą Klaipėdos universiteto Lapnugario MMMPV 2014-2015 metų medžioklės sezono metu pateikta 3 lentelėje.

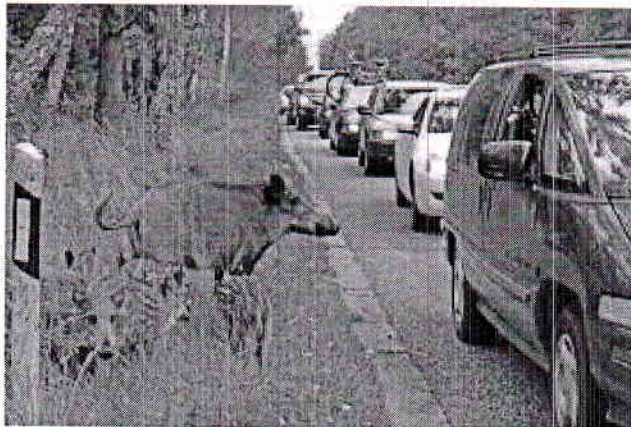
3 lentelė. Infomacija apie Lapnugario MMMPV sumedžiotus gyvūnus

Eil. Nr.	Žvėries, paukščio rūšies pavadinimas	Gauta licencijų sezonui		Sumedžiota nuo sezono pradžios, vnt.			
		patinams	patelėms ir jaunikiams	iš viso	iš jų patinų	iš jų patelių	iš jų jaunikių iki 1 metų
1.	Briedis	-	1	1	-	1	-
2.	Elnias	-	-	-	-	-	-
3.	Stima	3	9	10	1	9	-
4.	Danielius	-	-	-	-	-	-
5.	Šernas	X		28	X	X	X
6.	Barsukas	X		-	X	X	X
7.	Bebras	X		-	X	X	X
8.	Vilkas	X		-	X	X	X
9.	Lapė	X		1	X	X	X
10.	Mangutas	X		7	X	X	X
11.	Kiškis	X		-	X	X	X
12.	Kiaunė	X		-	X	X	X
13.	Kanadinė audinė	X		-	X	X	X
14.	Ondatra	X		-	X	X	X
15.	Kurapka	X		-	X	X	X
16.	Slanka	X		-	X	X	X
17.	Didžioji antis	X		-	X	X	X
18.	Kuoduotoji antis	X		-	X	X	X
19.	Rudgalvė antis	X		-	X	X	X
20.	Dryžgalvė kryklė	X		-	X	X	X
21.	Rudgalvė kryklė	X		-	X	X	X
22.	Klykuolė	X		-	X	X	X
23.	Laukys	X		-	X	X	X
24.	Želmeninė žąsis	X		-	X	X	X
25.	Baltakaktė žąsis	X		-	X	X	X
26.	Fazanas	X		-	X	X	X
27.	Kormoranas	X		-	X	X	X

5. MEDŽIOKLĖS PLOTO NAUDOJIMAS IR TVARKYMAS

5.1. Mokomosios medžioklės

Medžiojamųjų žvėrių gausai ir populiacijos kokybei reguliuoti 2014 - 2015 metų medžioklės sezono metu pagal „Naudojimo, tvarkymo ir mokslinio tyrimo programą 2014-2015 metams“ buvo numatyta iki dešimties mokomųjų - parodomųjų medžioklių, kai medžiojama varant. Klaipėdos universiteto MMMPV 2014-2015 metų medžioklės sezono metu buvo įvykdytos 59 mokomosios medžioklės, skirtos gyvūnų gausai ir populiacijos kokybei reguliuoti. Iš jų - 4 varant ir 55 (tykojant, sėlinant, gaudymas spąstais). Analizė rodo, kad mokslo ir mokymo medžioklės plotų vieneto teritorijoje medžiojamųjų gyvūnų vietinėms populiacijoms sureguliuoti tikslingiausia taikyti atrankinę medžioklę – tykojant, bei sėlinant, kai kuriais atvejais pvz. stirnų ir šernų gausai ir populiacijos kokybei reguliuoti rekomenduojamos ir medžioklės varant. Mokomųjų medžioklių tikslas gyvūnų gausai ir populiacijos kokybei reguliuoti, bei studentų supažindinimas su medžiokle, su medžioklės būdais, priemonėmis ir kt.



3 pav. Kuršių Nerijos šernai

5.2. Mokomosios praktikos, praktikos darbai, stažuotės

2014-2015 medžioklės sezono metu Klaipėdos universiteto studentams ir darbuotojams buvo surengtos dvi saugaus elgesio medžioklės metu mokomosios praktikos, dvi stažuotės asmenims siekiantiems tapti medžiotojais. 2014 metų spalio - lapkričio buvo vykdytos: Stuburinių gyvūnų biologijos, Medžioklės bei Gyvūnų populiacijų reguliavimo mokomosios praktikos, kurių metu studentai buvo praktiškai supažindinti su saugaus elgesio medžioklės metu reikalavimais, medžioklės įrankiais ir priemonėmis, buvo dėstomos paskaitos apie gyvūnų biologiją, ekologiją.

5.3. Medžioklės plotų tvarkymas

Siekiant gerinti žvėrių buveinių sąlygas, didinti buveinių talpą, optimizuoti vietines populiacijas, mokslo ir mokymo medžioklės plotų vieneto teritorijoje atsižvelgiant į geografinius, aplinkosauginius, ekonominius veiksnius įgyvendinamos biotechninės priemonės (stimuliuojančios, reguliuojančios ir kt.). Žvėrių stebėjimui bei gausos reguliavimui tykojant pagal žvėrių pasiskirstymo tyrimų rezultatus (pagal sklypus ir kvartalus) įrengtas 1 naujas bokštelis ir renovuotas

1 senasis, kuris po remonto darbų yra tinkamas tolimesniam naudojimui, bei išardyti 3 seni, avarinės būklės bokšteliai, jų vietas paruošiant naujų bokštelių įrengimui. Įrengtos 2 druskos laižyklos, 2 vietos šernams vilioti, atnaujinta pirminio žvėrių apdoravimo aikštele. Senųjų vietoje įrengtos ir pastatytos 2 peryklės – inkilai antiniams paukščiams. Sudaryta bokštelių schema, kuri raštiškai suderinta su Kuršių Nerijos Nacionalinio parko direkcija, Neringos savivaldybe, Nacionaline žemės tarnybos Klaipėdos miesto ir Neringos skyriumi. Visi darbai vykdomi suderinus su Kuršių nerijos Nacionalinio parko atsakingais asmenimis.

5.4. Moksliniai tyrimai

Kasmet atliekama medžiojamųjų gyvūnų vietinių populiacijų kiekybinė ir kokybinė ir teritorinė analizė ir tyrimai. Ekologiškai vertinamos medžiojamųjų gyvūnų buveinės bei jų pasirinkimo kaita. 2014-2015 metais Klaipėdos universiteto mokslo ir mokymo medžioklės plotuose vykdytas Elninių žvėrių (stirnų, briedžių) populiacijų būklės ir dinamikos monitoringas. Tyrimus atliko Klaipėdos universiteto darbuotojai bei studentai. Žemiau pateikiama informacija apie tyrimų aktualumą, eigą, bei rezultatus.

Elninių žvėrių reikšmę ir jų monitoringo aktualumą lemia šios aplinkybės:

- 1) elniniai žvėrys yra pagrindinis medžioklės objektas, todėl būtina racionaliai naudoti jų išteklius;
- 2) jie yra svarbi miško ekosistemų dalis - esant dideliame populiacijų tankiui sutrikdomas natūralus miško augimas, daroma didelė žala miško ir žemės ūkio kultūroms;
- 3) pastarajame dešimtmetyje elninių skaičius daugelyje vietų padidėjo.
- 4) elninių kaimenių efektyviam valdymui reikalinga informacija apie populiacijų būklę ir jos kaitą;

Elninių monitoringo tikslas – įvertinti stirnų, briedžių populiacijų būklę ir, sekti jos kaitą.

Tyrimų metodikos pagrindimas ir vertinimas

Elninių monitoringo metodika pagrįsta šių žvėrių mitybos sezoniniais ypatumais. Nevegetaciniame periode (lapkričio – balandžio mėnesiais), kuomet šie žvėrys daugiausia maitinasi medžių ir krūmų ūgliais bei šakelėmis, jų ekskrementai turi kietokų riešutėlių pavidalą, kurie savo forma ir konsistencija labai skiriasi nuo vegetacinio periodo ekskrementų ir išsilaiko nesuirę iki pavasario. Taip Elniniai savotiškai “pažymi” savo gyvenamą teritoriją. Per parą kiekvienas žvėris palieka po keliolika ekskrementų krūvelių. Nustatyta, kad viena stirna per nevegetacinį periodą palieka vidutiniškai 2028, briedis – 2880 ekskrementų krūvelių. Atsižvelgiant į tai, pavasarį nustačius ekskrementų krūvelių skaičių tam tikrame plote, apskaičiuojamas juos palikusių žvėrių skaičius. Esant pakankamam duomenų kiekiui, juos galima ekstrapoliuoti visam tiriamam plotui ir įvertinti žvėrių populiacijos tankį visame miške.

Ši metodika turi daug privalumų. Ji yra palyginti paprasta ir efektyvi, todėl plačiai naudojama daugelyje šalių ekologiniuose ir taikomuosiuose tyrimuose. Tačiau ji turi ir trūkumų. Ekskrementų krūvelių paliekamų per parą vidutinis skaičius priklauso nuo mitybos intensyvumo ir maisto raciono. Be to, šis skaičius nepakankamai gerai iširtas.

Naudojant elninių ekskrementų registravimo metodiką, būtina atsižvelgti ir į kitas aplinkybes. Šis darbas pirmiausia reikalauja įgudimo identifikuoti skirtingų elninių rūšių ekskrementus. Tauriųjų elnių jauniklių ekskrementai dažnai yra panašūs į stirnų ekskrementus. Stirnų ekskrementai, be to, žymiai mažesni už kitų elninių ekskrementus. Tose miško vietose, kur daug nukritusių medžių lapų, puskrūmių, žolių, jie yra sunkiau pastebimi. Todėl vertinant stirnų populiacijos tankį, dažnai gaunami sumažinti skaičiai. Tačiau, naudojant santykinis gausumo rodiklius (krūvelių skaičių ploto vienetu) ir sistemingai vykdant tyrimus tose pačiose vietose, šios paklaidos niveliuojasi, o gauti rezultatai pakankamai tiksliai atspindi žvėrių pasiskirstymą ir jų gausumo kaitą.

Elninių monitoringo lauko tyrimai vykdomi pavasarį (balandžio mėnesį) nutirpus miške sniegui iki žolės sužėlimo. Suprojektuotuose maršrutuose dirbama orientuojantis pagal kompasą ir 1:50 000 mastelio monitoringo stacionarų planus. Stirnų ir briedžių nevegetacinio periodo ekskrementų krūvelės skaičiuojamos 100 x 3 metrų dydžio apskaitos juostos atkarpose. Orientuojamasi pagal kompasą, topografinį žemėlapi bei jame nubrėžtą maršrutą. Ekskrementų agregacijos laipsnis buvo vertinamas pagal Morisitos indeksą *Im*. Biotopų naudojimo intensyvumas buvo vertinamas pagal jų santykinio gausumo (vnt/ha) duotame biotope ir visame stacionare santykį. Pagal tai buvo išskirti elninių nelankomi arba retai lankomi biotopai (kai santykio rodiklis iki 0.5), pastoviai naudojami biotopai (kai santykio rodiklis – 0.6-1.9) ir intensyviai naudojami biotopai arba koncentracijos vietos (kai santykio rodiklis – 2.0 ir daugiau). Atskirų biotopų reikšmingumas žvėrių pasiskirstymui įvertintas procentais, kurie rodo visame duoto biotopo plote esančių ekskrementų kiekį lyginant su ekskrementų kiekiu visame stacionare. Kiekvienoje atkarpoje, be to, įvertinamas vyraujantis biotopas. Informacija apie žvėrių apskaitos rezultatus pateikta 4 lentelėje.

4 lentelė. Žvėrių apskaitos rezultatai

Eil. Nr.	Žvėrių rūšis	Gausa, vnt	Populiacijos būklė
1.	<i>Briedis (Alces alces)</i>	21 (6♂ 15♀ ir jauniklių)	Gausėjanti
2.	<i>Šernas (Sus scrofa)</i>	12	Mažėjanti
3.	<i>Stirna (Capreolus capreolus)</i>	46 (14♂ 32♀ ir jauniklių)	Mažėjanti

Apskaitos parodė, kad stirnų gausumas mažėjantis, tačiau paskutinio sezono šiluma ir mitybos palankumas leidžia prognozuoti stirnų gausėjimą. Briedžių tankis Lapnugario MMMPV siekia 6-7/1000 ha, ir yra linkęs didėti, todėl dažnai pastebima padidėjusi briedžių daroma žala miškui, bei stipriai padidėja autoavarijų rizika. Siekiant tinkamai reguliuoti populiacijos gausumą, bei gerinti vietinės populiacijos rodiklius būtų tikslinga reguliuoti gausą – ne tik miškosaugos tikslais, bet ir palaikant optimalią kokybinę populiacijos struktūrą.

Šernų apskaita atlikta pagal pėdsakus, bei pagal apskaitą prie šėryklų (taip pat ir techninėmis priemonėmis). Apskaitų metu nustatyta, kad šernų gausa mažėjanti, svyruojanti priklausomai nuo bandos vidinių ir išorinių veiksnių (sveikatingumas, pasiskirstymas, trikdymo veiksniai ir kt.). Dėl susidariusios situacijos t.y. Afrikinio kiaulių maro (AKM) grėsmės, atsižvelgiant į Aplinkos ministro 2014-01-15 įsakymą Nr. D1-37, mokslo ir mokymo medžioklės ploto vienetė įgyvendinamos prevencinės priemonės, griežtai laikantis Aplinkos ministerijos ir Valstybinės maisto ir veterinarijos tarnybos potvarkių. Užkrėstų individų neaptikta. Mokslo ir mokymo medžioklės ploto vienetė per ataskaitinį laikotarpį sumedžiota 28 šernai. Šernų vietinės populiacijos reguliavimas tęsiamas ir toliau.

5.5. Visuomenės švietimas ir informavimas

Be tiesioginių praktinių priemonių atliekama ir informacijos sklaidos funkcija. 2014-2015 metais buvo organizuojami seminarai šiomis temomis: "Medžioklės raida, nauda ir tradicijos" ir "Teisės aktai reglamentuojantys Medžioklę LR teritorijoje". Seminarų metu Klaipėdos universiteto darbuotojai, studentai, bei būsimi medžiotojai buvo supažindinti su medžioklės istorija, raida, bei svarba. Seminarų metu patyrę medžiotojai supažindino dalyvius su teisės aktais bei reikalavimais reglamentuojančiais medžioklę Lietuvos Respublikoje, bei praktinių užsiėmimų metu buvo demonstruojama medžioklės dokumentų pildymo tvarką, bei dažniausia daromos klaidos. Taip pat buvo demonstruojami saugaus elgesio medžioklės metu reikalavimai, tokiu būdu dalyviams suteikiant ne tik teorinių bet ir praktinių žinių.

Taip pat vadovaujantis 2013-12-10 LR Aplinkos ministro įsakymu Nr. D1-918 „Dėl Mokslo ir mokymo medžioklės plotų naudojimo ir tvarkymo tvarkos aprašo" patvirtintais reikalavimais informacija apie asmenų, galinčių vykdyti medžiojamųjų gyvūnų gausumo reguliavimo darbus, sąrašas, bei rezultatai skelbiami Klaipėdos universiteto interneto svetainėje.